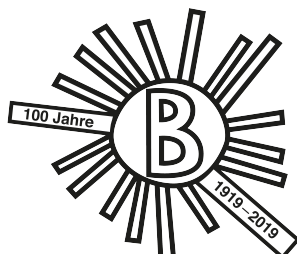




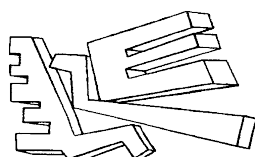
# Schulen Nidau

## Infobulletin

### Schuljahr 2023/2024



Schule Balainen



Schule Weidteile



# Vorwort

Liebe Eltern  
Liebe Schülerinnen und Schüler

Nach 14 Jahren steht ein Wechsel in der Führung der Abteilung Bildung, Kultur und Sport an. Martin Zesiger geht in Pension und übergibt den Führungsstab auf den 1. August 2023 an Lukas Jaggi, bisher Schulleiter am Schulstandort Weidteile. Am Schulstandort Weidteile übernehmen die beiden Lehrpersonen Evelyne Seiler und Lea Deppeler als Co-Leitung die Führung der Schule Weidteile.

Mit dem vorliegenden Infobulletin wollen wir Ihnen alle wichtigen Informationen über die Strukturen, den Betrieb und die Dienstleistungen der Nidauer Schulen zugänglich machen. Wir hoffen, auf diesem Weg dem Bedürfnis nach Information entgegenzukommen und unsere Schulen transparenter zu machen. Das Infobulletin wird jährlich überarbeitet.

Zu Beginn des Schuljahres 2023/24 führen die Schulen Nidau die Kommunikationslösung «Klapp» ein. Sie vereinfacht den Informationsaustausch zwischen Schule und Eltern. Mehr Informationen dazu auf Seite 14.

Bei Unklarheiten stehen wir Ihnen gerne zur Verfügung. Wenden Sie sich bei Schulfragen an die Klassenlehrperson Ihres Kindes. Sie wird Ihnen die nötigen Auskünfte geben oder Ihr Anliegen an die zuständige Stelle weiterleiten.

Für administrative Auskünfte wenden Sie sich an die Abteilung Bildung, Kultur und Sport, Schulgasse 2, Postfach 240, 2560 Nidau, 032 332 94 27.

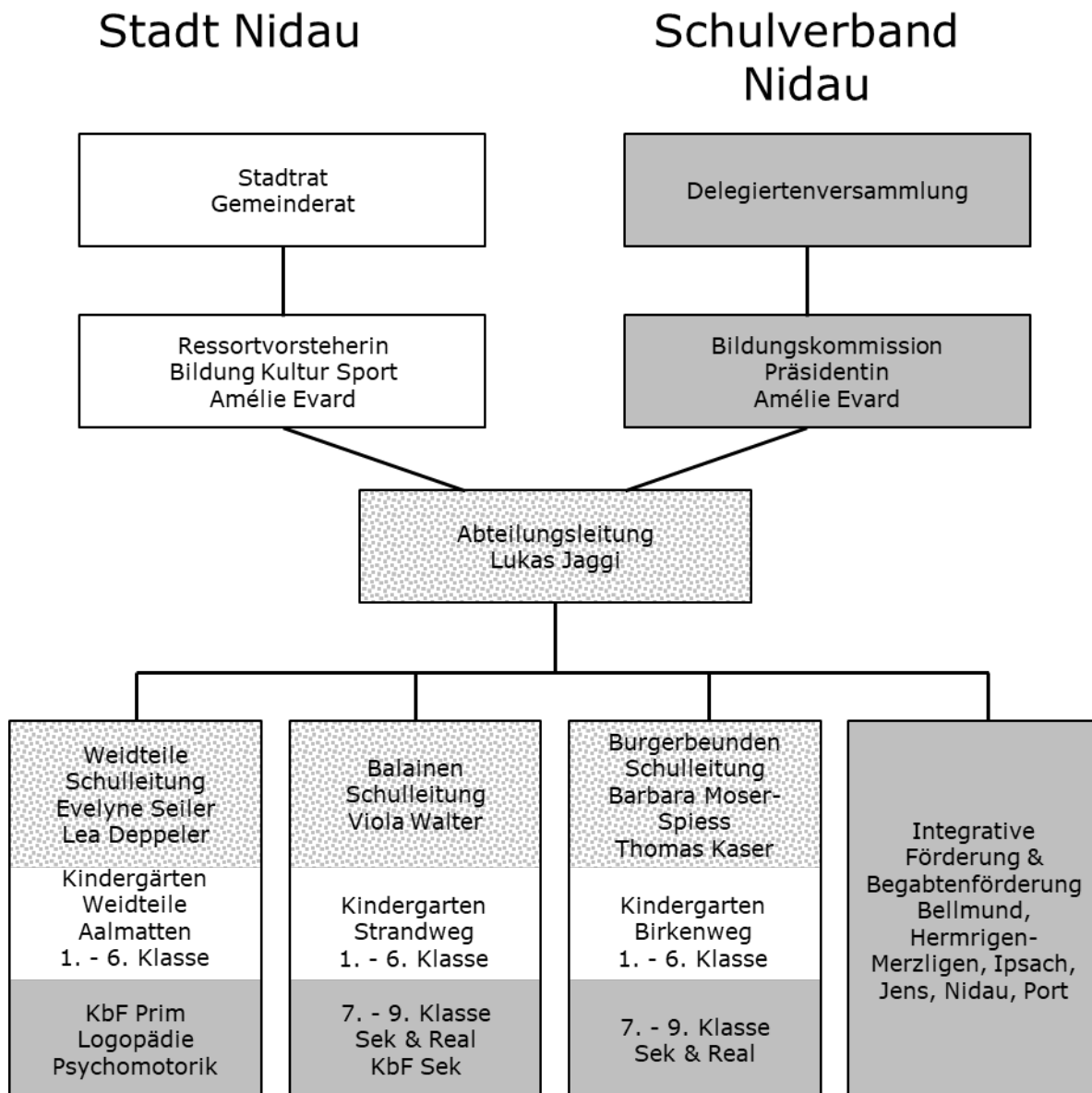
**STADT NIDAU und SCHULVERBAND NIDAU  
ABTEILUNG BILDUNG, KULTUR UND SPORT**



# Inhalt

<b>1. SCHULORGANISATION</b> .....	<b>6</b>
STADT NIDAU – ABTEILUNG BILDUNG, KULTUR UND SPORT .....	7
SCHULVERBAND NIDAU – BILDUNGSKOMMISSION .....	7
SCHULE BALAINEN .....	8
SCHULE BURGERBEUNDEN .....	10
SCHULE WEIDTEILE .....	12
KLAPP .....	14
HANDHABUNG DER HAUSAUFGABEN AN DEN SCHULEN IN NIDAU .....	14
DER SCHULWEG IST EIN ERLEBNIS. ER BRINGT KINDER WEITER ALS «NUR» ZUR SCHULE! .....	15
<b>2. FERIENORDNUNG</b> .....	<b>16</b>
SCHULJAHR 2023/2024 .....	16
SCHULJAHR 2024/2025 .....	16
<b>3. SCHULFREIE HALBTAGE, DISPENSATIONEN UND GESUCHSTELLUNG</b> .....	<b>17</b>
ABSENZEN .....	17
FÜNF SCHULFREIE HALBTAGE .....	17
DISPENSATIONEN .....	17
GESUCHSTELLUNG .....	17
TALENTFÖRDERUNG .....	17
UNENTSCHULDIGTE ABSENZEN .....	17
ANLIEGEN UND BESCHWERDEN .....	18
<b>4. HANDYGEBRAUCH IN DER SCHULE</b> .....	<b>18</b>
<b>5. RAUCHVERBOT, UMGANG MIT BETÄUBUNGSMITTEL</b> .....	<b>18</b>
<b>6. REGELUNG HALLENSCHUHE FÜR TURN- UND SPORTHALLE</b> .....	<b>18</b>
<b>7. SCHNEESPORTLAGER UND LANDSCHULWOCHEN</b> .....	<b>19</b>
SCHNEESPORTLAGER .....	19
LANDSCHULWOCHEN .....	19
MEHRTÄGIGE SCHULREISE 7. - 9. KLASSE .....	19
GESUCHE UM REDUKTION DES ELTERNBEITRAGES .....	20
<b>8. TAGESSCHULE NIDAU</b> .....	<b>21</b>
STANDORTE/KONTAKTE .....	21
ALLGEMEINE INFORMATIONEN .....	21
<b>9. FERIENBETREUUNGSANGEBOT</b> .....	<b>22</b>
<b>10. SCHULSOZIALARBEIT AN DEN SCHULEN NIDAU</b> .....	<b>23</b>
<b>11. JUGENDARBEIT NIDAU UND UMGEBUNG</b> .....	<b>24</b>
<b>12. ELTERNRAT KINDERGARTEN &amp; PRIMARSTUFE NIDAU</b> .....	<b>25</b>
<b>13. ELTERNRAT SEKUNDARSTUFE I SCHULVERBAND NIDAU</b> .....	<b>26</b>
<b>14. GESUNDHEITSDIENST</b> .....	<b>27</b>
SCHULARZT .....	27
SCHULZAHNPFLEGE .....	27
MERKBLATT LÄUSE .....	28
<b>15. BERATUNGSSTELLEN UND WEITERE ADRESSEN</b> .....	<b>30</b>
<b>16. KIRCHLICHER UNTERRICHT</b> .....	<b>30</b>
<b>17. BEWILLIGUNGSFREIE BENÜTZUNG DER SCHULANLAGEN</b> .....	<b>31</b>

# 1. Schulorganisation



Kontakte siehe Seiten der einzelnen Schulen.

## Stadt Nidau – Abteilung Bildung, Kultur und Sport

<b>Abteilung Bildung, Kultur und Sport</b> ⇒ <a href="mailto:bks@nidau.ch">bks@nidau.ch</a>	Abteilungsleiter	Jaggi Lukas 032 332 94 31 <a href="mailto:lukas.jaggi@nidau.ch">lukas.jaggi@nidau.ch</a>
	Sachbearbeiterin	Kopp Katja 032 332 94 28 <a href="mailto:katja.kopp@nidau.ch">katja.kopp@nidau.ch</a>
	Sachbearbeiterin	Gassner Anita 032 332 95 22 <a href="mailto:anita.gassner@nidau.ch">anita.gassner@nidau.ch</a>

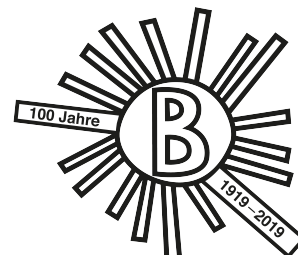
<b>Kontakt</b>	Schulgasse 2 Postfach 240 CH-2560 Nidau 032 332 94 27 <a href="mailto:bks@nidau.ch">bks@nidau.ch</a> <a href="http://www.nidau.ch">www.nidau.ch</a>
----------------	--

<b>Öffnungszeiten</b>	<b>Schalter</b> Mo, Di, Do, Fr Mi	09.00 bis 12.00 Uhr 14.00 bis 18.00 Uhr
	<b>Telefon</b> Mo, Di, Do Mi Fr	09.00 bis 12.00 / 14.00 bis 17.00 Uhr 14.00 bis 18.00 Uhr 09.00 bis 14.00 Uhr

## Schulverband Nidau – Bildungskommission

Der Schulverband Nidau umfasst die Gemeinden Bellmund, Hermrigen, Ipsach, Jens, Merzligen, Nidau und Port. Der Schulverband Nidau ist zuständig für die Sekundarstufe I vom 7. bis 9. Schuljahr sowie für die Klassen zur besonderen Förderung (KbF) und für den Spezialunterricht (Integrative Förderung, Logopädie, Psychomotorik, Begabtenförderung, Deutsch als Zweitsprache).

<b>Bildungskommission</b>	Präsidentin	Evard Amélie, Nidau
	Mitglieder	Marti Franziska, Bellmund
		Marti Lienhard, Jens
		Monza Umberto, Port
		Nyffenegger Nicole, Hermrigen
		Schmid Sandro, Ipsach
		von Felten Markus, Merzligen
	Abteilungsleiter	Jaggi Lukas



<b>Kontakt</b>	Schule Balainen Balainenweg 25 Postfach 283 2560 Nidau www.schulebalainen.ch	032 331 89 44
<b>Kindergarten Strandweg</b>	Strandweg 1, 2560 Nidau	032 331 23 15
<b>Schulleitung</b>	Walter Viola schulleitung.balainen@schulen-nidau.ch	032 331 76 52
<b>Fachstelle für integrative Förderung (IF)</b>	Haller Sabine – Primarstufe Spiess Martina – Sekundarstufe I	
<b>Schulsozialarbeit</b> s. Seite 23	Lehmann Lea lea.lehmann@nidau.ch	079 438 30 22
<b>Logopädie</b>	Balmer Anita Bukies Miriam Hofer Lea Kipfer Nadine Trösch Patrizia	032 365 64 25 032 365 59 67
<b>Psychomotorik</b>	Zeltner Luc	032 361 24 74
<b>Begabtenförderung</b>	Schule Ipsach schulleitung@ipsach.ch	032 333 78 81
<b>Hausmeister</b>	Hofer Tobias tobias.hofer@nidau.ch	032 331 75 45

**Worüber staunst du?**



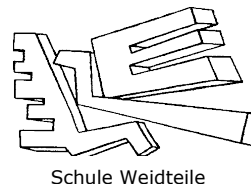
<b>Lehrpersonen</b>	Beyeler Nicole	nicole.beyeler@schulen-nidau.ch
	Burkhalter Tamara	tamara.burkhalter@schulen-nidau.ch
	Brauen Barbara	barbara.brauen@schulen-nidau.ch
	Conrad Aline	aline.conrad@schulen-nidau.ch
	Ernst-Hefti Silvia	silvia.ernst@schulen-nidau.ch
	Freivogel Patrick	patrick.freivogel@schulen-nidau.ch
	Gammenthaler Cindy	cindy.gammenthaler@schulen-nidau.ch
	Ganz Regula	regula.ganz@schulen-nidau.ch
	Haller Sabine	sabine.haller@schulen-nidau.ch
	Haas Torsten	torsten.haas@schulen-nidau.ch
	Heierle Caroline	Caroline.heierleleuenberger@schulen-nidau.ch
	Hess Christoph	christoph.hess@schulen-nidau.ch
	Hug Peter	peter.hug@schulen-nidau.ch
	Hunziker Taina	taina.hunziker@schulen-nidau.ch
	Leutwiler Jessalynn	jessalynn.leutwiler@schulen-nidau.ch
	Meister Maria	maria.meister@schulen-nidau.ch
	Messmer Miguel	miguel.messmer@schulen-nidau.ch
	Mosimann Isabelle	isabelle.mosimann@schulen-nidau.ch
	Nussbaumer Dominique	dominique.nussbaumer@schulen-nidau.ch
	Perez Sofie	sofie.perez@schulen-nidau.ch
	Probst Stefanie	stefanie.probst@schulen-nidau.ch
	Rechenmacher Sarah	sarah.rechenmacher@schulen-nidau.ch
	Reichen Raphael	raphael.reichen@schulen-nidau.ch
	Schärer Jonathan	jonathan.schaerer@schulen-nidau.ch
	Siegenthaler Dorothea	dorothea.siegenthaler@schulen-nidau.ch
	Spiess Martina	martina.spiess@schulen-nidau.ch
	Steinmann Evelyne	evelyne.steinmann@schulen-nidau.ch
	Vaccarello Sonia	sonia.vaccarello@schulen-nidau.ch
	Walker Oliver	oliver.walker@schulen-nidau.ch
	Wyss Simone	simone.wyss@schulen-nidau.ch
Zimmermann Tim	tim.zimmermann@schulen-nidau.ch	

<b>Kontakt Schule</b>	Schule Burgerbeunden Burgerallee 19a 2560 Nidau www.burgerbeunden.ch	
<b>Trakt Burgerallee</b>	1. – 6. Klasse Burgerallee 15 2560 Nidau	032 331 61 64
<b>Trakt Beunden</b>	7. – 9. Klasse Burgerallee 19 2560 Nidau	032 331 61 65
<b>Trakt Beunden-Ost</b>	7. – 9. Klasse Burgerallee 19a 2560 Nidau	032 331 95 96
<b>Kindergarten</b>	Burgerallee 19a, 2560 Nidau	032 331 86 83
<b>Schulleitung</b>	Moser-Spiess Barbara (Regelschulbetrieb) Kaser Thomas (SchiP & Spezialunterricht) schulleitung.burgerbeunden@schulen-nidau.ch	032 331 11 92 / 079 669 21 88 079 885 54 44
<b>Sekretariat</b>	Sekretariat Burgerbeunden Burgerallee 19a 2560 Nidau sekretariat.burgerbeunden@schulen-nidau.ch	032 331 95 95
<b>Fachstelle für integrative Förderung (IF)</b>	Kaser Thomas Hofer Arja Maeder Judith Spahr Laxmi	
<b>SchiP</b> (Schulen in integrativen Prozessen)	SchiP Burgerbeunden Burgerallee 19a 2560 Nidau	079 122 61 96
<b>Schulsozialarbeit</b> s. Seite 23	Meier Vera vera.meier@nidau.ch	079 837 50 86
<b>Logopädie</b>	Balmer Anita Bukies Miriam Hofer Lea Kipfer Nadine Trösch Patrizia	032 365 64 25 032 365 59 67
<b>Psychomotorik</b>	Zeltner Luc	032 361 24 74
<b>Begabtenförderung</b>	Schule Ipsach schulleitung@ipsach.ch	032 333 78 81
<b>Hausmeister</b>	Mathys Michel michel.mathys@nidau.ch	032 331 66 10

**Wer aufhört Fehler zu machen, lernt nichts mehr dazu.**

<b>Lehrpersonen</b>		
Aerschmann Bruno	bruno.aerschmann@schulen-nidau.ch	
Affolter Vanessa	vanessa.affolter@schulen-nidau.ch	
Béguelin Lukas	lukas.beguelin@schulen-nidau.ch	
Benito Bahón Maria José	mariajose.benitobahon@schulen-nidau.ch	
Brenner Adrian	adrian.brenner@schulen-nidau.ch	
Ceka Regula	regula.ceka@schulen-nidau.ch	
Contini Manuela	manuela.contini@schulen-nidau.ch	
Criblez Janis	janis.criblez@schulen-nidau.ch	
Egger Michelle	michelle.egger@schulen-nidau.ch	
Emch Julien	julien.emch@schulen-nidau.ch	
Faul Caroline	caroline.faul@schulen-nidau.ch	
Friedli Martin	martin.friedli@schulen-nidau.ch	
Gerber Lucia	lucia.gerber@schulen-nidau.ch	
Gerber Olivier	olivier.gerber@schulen-nidau.ch	
Graber Nathalie	nathalie.graber@schulen-nidau.ch	
Graf Aysis	aysis.graf@schulen-nidau.ch	
Hadorn Gabriel	gabriel.hadorn@schulen-nidau.ch	
Hart Catherine	catherine.hart@schulen-nidau.ch	
Hirt Kim	kim.hirt@schulen-nidau.ch	
Hofer Arja	arja.hofer@schulen-nidau.ch	
Hofer Theodor	theodor.hofer@schulen-nidau.ch	
Jakob Matthias	matthias.jakob@schulen-nidau.ch	
Joos Anita	anita.joos@schulen-nidau.ch	
Kangeldi Kaan	kaan.kangeldi@schulen-nidau.ch	
Kaser Thomas	thomas.kaser@schulen-nidau.ch	
Kocher Dorothee	dorothee.kocher@schulen-nidau.ch	
Köhli Belinda	belinda.koehli@schulen-nidau.ch	
Krähenbühl Joël	joel.kraehenbuehl@schulen-nidau.ch	
Krieg Fabienne	fabienne.krieg@schulen-nidau.ch	
Maeder Judith	judith.maeder@schulen-nidau.ch	
Monnier Michel	michel.monnier@schulen-nidau.ch	
Ngo Nhu	nhu.ngo@schulen-nidau.ch	
Ojeda Loayza Rachel	rachel.ojedaloayza@schulen-nidau.ch	
Paradiso Nico	nico.paradiso@schulen-nidau.ch	
Pfiffner Markus	markus.pfiffner@schulen-nidau.ch	
Rathske Melanie	melanie.rathske@schulen-nidau.ch	
Ritschard Claudia	claudia.ritschard@schulen-nidau.ch	
Salm Arlette	arlette.salm@schulen-nidau.ch	
Sattar Yasin	yasin.sattar@schulen-nidau.ch	
Schläfli Dominique	dominique.schlaefli@schulen-nidau.ch	
Schnyder Patrick	patrick.schnyder@schulen-nidau.ch	
Schöpfer Vera	vera.schoepfer@schulen-nidau.ch	
Schweizer Isabelle	isabelle.schweizer@schulen-nidau.ch	
Sommer Flurin	flurin.sommer@schulen-nidau.ch	
Spahr Laxmi	laxmi.spahr@schulen-nidau.ch	
Spychiger Regina	regina.spychiger@schulen-nidau.ch	
Subaskaran Ranujan	ranujan.subaskaran@schulen-nidau.ch	
Süsstrunk Pascal	pascal.suesstrunk@schulen-nidau.ch	
Teutsch Silvia	silvia.teutsch@schulen-nidau.ch	
Thierfelder Tina	tina.thierfelder@schulen-nidau.ch	
Thomi Rosa-Malwina	rosa-malwina.thomi@schulen-nidau.ch	
Uatandost Malissia	malissia.uatandost@schulen-nidau.ch	
Verasani Franziska	franziska.verasani@schulen-nidau.ch	
Verlanova Jeanna	jeanna.verlanova@schulen-nidau.ch	
Wälchli Lobsang Stefan	stefan.waelchlilobsang@schulen-nidau.ch	
Walther Lilian	lilian.walther@schulen-nidau.ch	

# Schule Weidteile



Schule Weidteile

<b>Kontakt</b>	Schule Weidteile Lyss-Strasse 34 2560 Nidau www.schuleweidteile.ch	032 365 74 31
<b>Kindergarten Aalmatten 1</b>	Aalmattenweg 46, 2560 Nidau	032 331 02 62
<b>Kindergarten Aalmatten 2</b>	Aalmattenweg 46, 2560 Nidau	078 966 50 33
<b>Kindergarten Weidteile 1</b>	Gotthelfstrasse 12, 2560 Nidau	032 365 34 22
<b>Kindergarten Weidteile 2</b>	Gotthelfstrasse 12, 2560 Nidau	032 365 34 22
<b>Kindergarten Weidteile 3</b>	Lyssstrasse 34, 2560 Nidau	079 278 06 13
<b>Schulleitung</b>	Seiler Evelyne Deppeler Lea schulleitung.weidteile@schulen-nidau.ch	032 365 25 86 032 365 25 86
<b>Fachstelle für integrative Förderung (IF)</b>	Haldemann Marianne Möri Beatrice Reber Sandra	
<b>Schulsozialarbeit</b> s. Seite 23	Blaser Andrea andrea.blaser@nidau.ch	079 438 31 39
<b>Logopädie</b>	Balmer Anita Bukies Miriam Hofer Lea Kipfer Nadine Trösch Patrizia	032 365 64 25 032 365 59 67
<b>Psychomotorik</b>	Zeltner Luc	032 361 24 74
<b>Begabtenförderung</b>	Schule Ipsach schulleitung@ipsach.ch	032 333 78 81
<b>Hausmeister</b>	Marbot Claude claudemarbot@nidau.ch	032 365 25 32

**Ich habe Kraft, gemeinsam sind wir stark!**

<b>Lehrpersonen</b>		
	Aeschbacher Hannah	hannah.aeschbacher@schulen-nidau.ch
	Albani Francesca	francesca.albani@schulen-nidau.ch
	Asani Amina	amina.asani@schulen-nidau.ch
	Balmer Anita	anita.balmer@schulen-nidau.ch
	Boch Manuela	manuela.boch@schulen-nidau.ch
	Bukies Miriam	miriam.bukies@schulen-nidau.ch
	Degen Annika	annika.degen@schulen-nidau.ch
	Deppeler Lea	lea.deppeler@schulen-nidau.ch
	Dick Sarah	sarah.dick@schulen-nidau.ch
	Friesecke Jens	jens.friesecke@schulen-nidau.ch
	Guyot Catherine	catherine.guyot@schulen-nidau.ch
	Haldemann Marianne	marianne.haldemann@schulen-nidau.ch
	Hilfiker Sandrine	sandrine.hilfiker@schulen-nidau.ch
	Hofer Lea	lea.hofer@schulen-nidau.ch
	Hofmann Sandra	sandra.hofmann@schulen-nidau.ch
	Houmard Fabienne	fabienne.houmard@schulen-nidau.ch
	Jahn Lora	lora.jahn@schulen-nidau.ch
	Katzmann Sophie	sophie.katzmann@schulen-nidau.ch
	Lauper Martin	martin.lauper@schulen-nidau.ch
	Lewis Stephanie	stephanie.lewis@schulen-nidau.ch
	Limbach Carla	carla.limbach@schulen-nidau.ch
	Möri Beatrice	beatrice.moeri@schulen-nidau.ch
	Möri Christine	christine.moeri@schulen-nidau.ch
	Neuhaus Katrin	katrin.neuhaus@schulen-nidau.ch
	Ossola Beatrice	beatrice.ossola@schulen-nidau.ch
	Reber Sandra	sandra.reber@schulen-nidau.ch
	Risch Aniko	aniko.risch@schulen-nidau.ch
	Rösch Patrizia	patrizia.roesch@schulen-nidau.ch
	Rosset Mirjam	mirjam.rosset@schulen-nidau.ch
	Rui Gerda	gerda.rui@schulen-nidau.ch
	Schneider Nathalie	nathalie.schneider@schulen-nidau.ch
	Seiler Evelyne	evelyne.seiler@schulen-nidau.ch
	Selter Maike	maike.selter@schulen-nidau.ch
	Stettler Brigitte	brigitte.stettler@schulen-nidau.ch
	Suter Nathalie	nathalie.suter@schulen-nidau.ch
	Thangarajah Vinuja	vinuja.thangarajah@schulen-nidau.ch
	Tuñez Raquel	raquel.tunez@schulen-nidau.ch
	Vonlanthen Lena	lena.vonlanthen@schulen-nidau.ch
	Weimann Paula	paula.weimann@schulen-nidau.ch
	Wyssbrod Claudia	claudia.wyssbrod@schulen-nidau.ch
	Zeltner Luc	luc.zeltner@schulen-nidau.ch
	Zingg Brigitte	brigitte.zingg@schulen-nidau.ch
	Zysset Brigitte	brigitte.zysset@schulen-nidau.ch

## **Klapp**

Klapp nennt sich „die einfachste und benutzerfreundlichste Kommunikationslösung für den Informationsaustausch zwischen Lehrpersonen, Eltern und Schülerinnen/Schülern“. Vor allem erfüllt sie die Datenschutzbestimmungen, welche für Schulen verbindlich sind. Die Schulen Nidau führen diese Software ab dem Schuljahr 2023/24 ein. Dann werden die ungeschützten WhatsApp-Klassen-Chats überflüssig.

Im ersten Quartal nach den Sommerferien erhalten alle Eltern eine Anleitung mit einem persönlichen Code, damit sie sich registrieren können. Voraussetzung für die Anmeldung ist eine persönliche E-Mail-Adresse.

Ein wichtiger Vorteil der neuen Lösung ist, dass die Eltern die Mitteilungen dank einer Übersetzungslösung in ihrer Sprache lesen und schreiben können.

Auf [www.klapp.pro](http://www.klapp.pro) sind Informationen und Videos abrufbar.

## **Handhabung der Hausaufgaben an den Schulen in Nidau**

Schulisches Lernen findet grundsätzlich im Unterricht statt. Rhythmisierter Unterricht mit repetitiven Sequenzen gehört zum Schulalltag.

An den Schulen Nidau werden Hausaufgaben erteilt, dürfen aber die zeitlichen Vorgaben der Bildungsdirektion über alle Fächer hinweg nicht überschreiten:

- 1. Zyklus (1. – 2. Klasse, ohne Kindergarten): 30 Minuten pro Woche
- 2. Zyklus (3. – 6. Klasse): 45 Minuten pro Woche
- 3. Zyklus (7. – 9. Klasse): 1 Stunde 30 Minuten pro Woche

Hausaufgaben müssen von den Schülerinnen und Schülern selbständig und ohne Hilfe gelöst werden können.

Gemäss Lehrplan 21 ist es möglich, auf Hausaufgaben zu verzichten.

Freiwilliges Arbeiten für die Schule ausserhalb der Schule ist immer möglich, wird aber generell von den Lehrpersonen nicht vorausgesetzt.

In der transparenten Zusammenarbeit mit den Lehrpersonen erhalten Eltern Einblicke in die Inhalte des Unterrichts, den Lernstand sowie die Lernfortschritte der Schülerinnen und Schüler.

Die Bestimmungen zu den Hausaufgaben können im Lehrplan 21 unter Allgemeine Hinweise und Bestimmungen, Ziff. 5.1.5 Hausaufgaben, nachgelesen werden.

# **Der Schulweg ist ein Erlebnis. Er bringt Kinder weiter als «nur» zur Schule!**

Das Thema Schulweg – Schulwegsicherheit taucht im Zusammenhang mit Klasseneinteilungen oder mit Elterntaxis immer wieder auf. Grundsätzlich sind in Nidau alle möglichen Schulwege zumutbar, und sie wurden hinsichtlich Schulwegsicherheit überprüft. Unter diesen Voraussetzungen liegt die Verantwortung für den Schulweg bei den Eltern.

## **Sicher**

Übung macht den Meister – auch im Verkehr. Kinder, die frühzeitig lernen, mit den Herausforderungen des Strassenverkehrs umzugehen, gewinnen Sicherheit. Der Schulweg eignet sich ideal, um richtiges Verkehrsverhalten Schritt für Schritt zu trainieren – zuerst an der Hand der Eltern. Schwierige Situationen müssen gemeinsam eingeübt werden. Durch Wiederholung von Standardsituationen prägen Kinder sich richtige Verhaltensmuster ein. Später machen sie den Schulweg alleine oder mit Freundinnen und Freunden.

Taxifahrten zur Schule

- hindern Kinder daran, die Gefahren des Strassenverkehrs kennen zu lernen.
- schränken die Möglichkeiten ein, richtiges Verhalten zu trainieren.
- gefährden andere Kinder auf dem Weg – vor allem aber vor dem Schulhaus.

## **Erlebnis**

Der Schulweg ist ein Freiraum, in dem die Kinder für einmal selbständig unterwegs sind. Dadurch können sie ungestört Erfahrungen sammeln, die für ihre persönliche Entwicklung wichtig sind. Es stärkt ihr Selbstbewusstsein und fördert ihre Eigenverantwortung.

Taxifahrten zur Schule

- schränken Kinder in ihrer persönlichen Entwicklung und Selbständigkeit ein.
- grenzen Kinder von gemeinsamen Erlebnissen mit Freundinnen und Freunden aus.

Und ...

- wählen Sie nicht den kürzesten, sondern den sichersten Weg.
- besprechen Sie mit Ihrem Kind mögliche gefährliche Situationen, damit es diese erkennt und lernt, richtig zu reagieren.
- schicken Sie Ihr Kind frühzeitig auf den Weg, damit es nicht zur Schule hetzen muss.

## **... noch dies**

- kleinere Kinder sind nicht in der Lage, stehende von fahrenden Fahrzeugen zu unterscheiden.
- Kindern ist es bis zum 10. Lebensjahr nicht möglich, die Entfernung und Geschwindigkeit von Fahrzeugen einzuschätzen.

## **Deshalb**

### **«Warte, luege, lose, loufe»**

(«Warten, beobachten, hören, gehen»)

**und**

### **«Rad steht, Kind geht.»**

Siehe auch: <https://www.bfu.ch/de/ratgeber/sicherer-schulweg>

## 2. Ferienordnung

### Schuljahr 2023/2024

#### Kindergarten Nidau / Schulen Nidau (Primarstufe, Sekundarstufe I, KbF)

Ferienart	Bemerkung	Anzahl Wochen	von	bis
Herbst		3 Wochen (39-41)	Sa, 23.09.2023	So, 15.10.2023
Winter		3 Wochen (52-02)	Sa, 23.12.2023	So, 14.01.2024
Sportwoche	Kiga, 1. - 4. Klasse	1 Woche (09)	Sa, 24.02.2024	So, 03.03.2024
Frühling		2 Wochen (15-16)	Sa, 06.04.2024	So, 21.04.2024
Sommer		5 Wochen (28-32)	Sa, 06.07.2024	So, 11.08.2024

#### Schulfreie Tage

Fr, 29.03.2024	ganzer Tag (Karfreitag)
Mo, 01.04.2024	ganzer Tag (Ostermontag)
Do, 09.05.2024	ganzer Tag (Auffahrt)
Fr, 10.05.2024	ganzer Tag (Auffahrtsbrücke)
Mo, 20.05.2024	ganzer Tag (Pfingstmontag)
Fr, 05.07.2024	Nachmittag (Ende Schuljahr)

### Schuljahr 2024/2025

#### Kindergarten Nidau / Schulen Nidau (Primarstufe, Sekundarstufe I, KbF)

Ferienart	Bemerkung	Anzahl Wochen	von	bis
Herbst		3 Wochen (39-41)	Sa, 21.09.2024	So, 13.10.2024
Winter		3 Wochen (52-02)	Sa, 21.12.2024	So, 12.01.2025
Sportwoche	Kiga, 1. - 4. Klasse	1 Woche (09)	Sa, 22.02.2025	So, 02.03.2025
Frühling		2 Wochen (15-16)	Sa, 05.04.2025	So, 20.04.2025
Sommer		5 Wochen (28-32)	Sa, 05.07.2025	So, 10.08.2025

#### Schulfreie Tage

Mo, 21.04.2025	ganzer Tag (Ostermontag)
Do, 29.05.2025	ganzer Tag (Auffahrt)
Fr, 30.05.2025	ganzer Tag (Auffahrtsbrücke)
Mo, 09.06.2025	ganzer Tag (Pfingstmontag)
Fr, 04.07.2025	Nachmittag (Ende Schuljahr)



### 3. Schulfreie Halbtage, Dispensationen und Gesuchstellung

#### Absenzen

Absenzen sind Abwesenheiten vom Unterricht. Nicht vorhersehbare Absenzen wie Krankheit oder Unfall müssen nachträglich von den Eltern entschuldigt werden. Absenzen wegen Arzt- oder Zahnarztbesuchen entschuldigen die Eltern im Voraus.

Absenzen werden in der „Direktionsverordnung über Absenzen und Dispensationen in der Volksschule“ (DVAD) der Kantonalen Bildungsdirektion Bern (BKD) geregelt.

#### Fünf schulfreie Halbtage

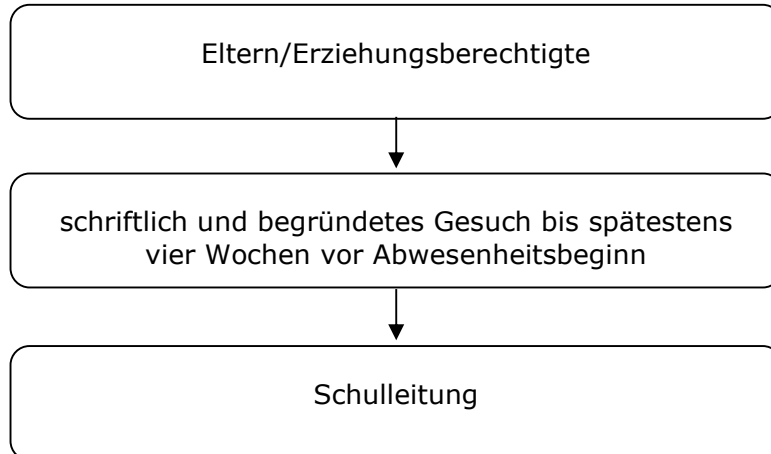
Laut Art. 27 des Volksschulgesetzes sind die Eltern berechtigt, ihre Kinder nach vorgängiger Benachrichtigung der Schule an höchstens fünf Halbtagen pro Kindergarten- oder Schuljahr nicht in die Volksschule zu schicken.

#### Dispensationen

In ausserordentlichen Situationen besteht die Möglichkeit, dass Schüler und Schülerinnen vom Unterricht dispensiert werden, z.B. bei Teilnahme an Familienfesten, Sportanlässen von einiger Bedeutung, für Schnupperlehren, usw. Für detaillierte Auskünfte stehen die Klassenlehrpersonen und die Schulleitungen zur Verfügung. Die Gesuchstellung erfolgt nach folgendem Ablauf.

#### Gesuchstellung

Der Ablauf für Urlaubs- und Dispensationsgesuche ist wie folgt:



#### Talentförderung

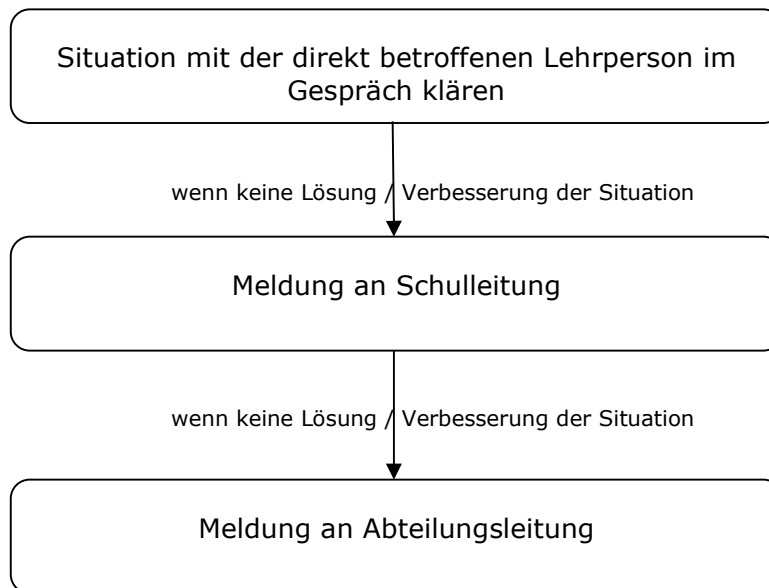
Seit dem Schuljahr 2022/23 regelt das Volksschulgesetz die Talentförderung. Gesuche können via [www.bernertalent.ch](http://www.bernertalent.ch) eingereicht werden. Nur Schülerinnen und Schülern mit der Qualifikation "Berner Talent" werden regelmässige und längere Dispensationen vom Schulunterricht bewilligt.

#### Unentschuldigte Absenzen

Kann eine Absenz nicht wie oben beschrieben begründet werden oder gibt es kein bewilligtes Dispensationsgesuch, ist die Absenz unentschuldigt. Die Abteilungsleitung erstattet Anzeige wegen Schulversäumnis (siehe Volksschulgesetz Art. 32 und Art. 33). Die Strafe bei Schulversäumnis ist Busse.

## Anliegen und Beschwerden

Der Ablauf für Anliegen und Beschwerden ist wie folgt:



## 4. Handygebrauch in der Schule

Mit der allgemeinen gesellschaftlichen Entwicklung ist das Handy zum Alltagsgegenstand geworden. Eine generelle Regelung für den Gebrauch des Handys für alle Schulen ist deshalb nicht mehr angebracht. Lehrpersonen tragen die Verantwortung für ihren Unterricht und bestimmen demzufolge den jeweiligen Handygebrauch. Selbstverständlich hat die Schule die Möglichkeit und die Pflicht, bei Missbrauch einzuschreiten (z.B. Handy klingelt, SMS schreiben während Unterricht, «spicken» mit dem Handy etc.). Die einzelnen Schulstandorte können auf ihre Situation bezogen und entsprechend ihren Bedürfnissen Vorgaben machen.

## 5. Rauchverbot, Umgang mit Betäubungsmitteln

Für Schülerinnen und Schüler gilt während der gesamten Schulzeit (inkl. Pausen) ein absolutes Alkohol- und Rauchverbot. Auch der Konsum von anderen Betäubungsmitteln ist untersagt.

Schülerinnen und Schüler, welche das Verbot während einer Schulverlegung missachten (Landschulwochen, Schneesportlager, Schulreisen, Exkursionen), werden nach Absprache mit den Eltern/Erziehungsberechtigten umgehend nach Hause geschickt. Die Rückreisekosten gehen zulasten der Betroffenen.

## 6. Regelung Hallenschuhe für Turn- und Sporthalle

Die Turn- und Sporthallen dürfen nur mit sauberen Hallenturnschuhen betreten werden. Das Betreten mit Strassenschuhen oder verschmutzten Schuhen ist verboten. In der Verordnung über die Benützung der Schul- und Sportanlagen ist festgehalten:

Art. 17 <sup>1</sup> Die Turn- und Sporthallen dürfen nur barfuss oder mit sauberen Hallenschuhen betreten werden, die keine Farbspuren oder andere Spuren hinterlassen.

# 7. Schneesportlager und Landschulwochen

## Sneesportlager

### Sneesportlager

früheste Abreise  
späteste Rückreise  
Dauer

### 5. - 9. Klassen

Sonntag, 25.02.2024  
Samstag, 02.03.2024  
4 - 5 Nächte

### Primarstufe 5. und 6. Klasse

Die Schulleitung / die Klassenlehrperson informiert immer zu Beginn des Schuljahres, ob für die 5./6. Klasse im Schuljahr ein Schneesportlager stattfinden wird. Für Kinder der 5./6. Klasse gilt diese Woche als obligatorische Schulwoche.

### Sekundarstufe I

Beide Schulstandorte der Sekundarstufe I bieten ein Schneesportlager an. Die Teilnahme ist freiwillig. Schülerinnen und Schüler, die sich nicht anmelden, nehmen an einem Alternativprogramm der Schule teil oder suchen sich eine Schnupperstelle.

### Elternbeitrag

Der Elternbeitrag für die Ski- bzw. Schneesportlager beträgt **CHF 200.00**. Die Restfinanzierung der Lager erfolgt durch die Stadt Nidau respektive den Schulverband Nidau.

## Landschulwochen

Die Lehrpersonen können pro Jahr eine Landschulwoche durchführen. Diese Landschulwochen gelten als Schulzeit und sind für alle Schülerinnen und Schüler obligatorisch.

### Elternbeitrag

Der Elternbeitrag für die Landschulwoche ist für die Klassen abgestuft.

2. Klasse CHF 15.00 pro Tag  
3. - 6. Klasse CHF 20.00 pro Tag  
7. - 9. Klasse CHF 25.00 pro Tag

Die Restfinanzierung der Lager erfolgt durch die Stadt Nidau respektive den Schulverband Nidau.

## Mehrtägige Schulreise 7. - 9. Klasse

Die Lehrpersonen können von der 7. - 9. Klasse mehrtägige Schulreisen durchführen. Die mehrtägige Schulreise gilt als Schulzeit und ist für alle Schülerinnen und Schüler obligatorisch.

### Elternbeitrag

Der Schulverband Nidau beteiligt sich an den Kosten für Schulreisen mit einem festgelegten Betrag. Die Restfinanzierung erfolgt durch eventuelle selbst erarbeitete Mittel und/oder den Beitrag der Eltern.

## Gesuche um Reduktion des Elternbeitrages

Die Eltern haben die Möglichkeit, vor Beginn des Lagers beziehungsweise der mehrtätigen Schulreise ein Gesuch um Reduktion des Elternbeitrages einzureichen. Hierzu verlangen Sie rechtzeitig bei der Klassenlehrperson Ihres Kindes das entsprechende Gesuchsformular (Download auf Homepage Stadt Nidau).

Ermässigungen sind möglich, wenn die Eltern Anrecht auf Prämienverbilligung der Krankenkasse haben oder Sozialhilfe beziehen. Ein Gesuch kann nur behandelt werden, wenn eine aktuelle Bestätigung für Prämienverbilligung oder Sozialhilfe zusammen mit dem Gesuch eingereicht wird.

### Elternbeitrag in CHF

Schneesportlager

keine Vergünstigung	200
Prämienverbilligung	100
Bezug Sozialhilfe	50

Landschulwoche

pro Tag	2. Kl.	3. - 6. Kl.	7. - 9. Kl.
keine Vergünstigung	15	20	25
Prämienverbilligung	10	13	15
Bezug Sozialhilfe	10	10	10

Schulreise

pro Tag	7. - 9. Kl.
keine Vergünstigung	25
Prämienverbilligung	15
Bezug Sozialhilfe	10

## 8. Tagesschule Nidau



### Standorte/Kontakte

#### **Standort Lyss-Strasse / Gruppen Tom & Jerry**

Lyss-Strasse 14, 2560 Nidau / Tel. 032 505 22 67 / tagesschule.lyssstrasse@nidau.ch

#### **Standort Beundenring / Gruppe Balainen**

Beundenring 35, 2560 Nidau / Tel. 079 562 04 16 / tagesschule.beundenring@nidau.ch

#### **Standort Burgerbeunden / Gruppe Beunden**

Burgerallee 15, 2560 Nidau / Tel. 079 364 46 32 / tagesschule.burgerbeunden@nidau.ch

#### **Administration**

Stadt Nidau, Abteilung Bildung, Kultur und Sport, Schulgasse 2, 2560 Nidau  
Tel. 032 332 94 27 / bks@nidau.ch

### Allgemeine Informationen

Tagesschulen bieten dem Kind die Möglichkeit, ...

- sich gemeinsam mit anderen Kindern abwechslungsreich und gesund zu ernähren.
- angeleiteten und freien Freizeitbeschäftigungen nachzukommen.
- sich in familiärer Umgebung in eine Gruppe unterschiedlicher Altersstufen einzuleben.
- seine Hausaufgaben mit Hilfestellungen von Betreuungspersonen und in Zusammenarbeit mit den Schulen selbständig zu erledigen.

Das gebührenpflichtige Angebot der Tagesschule Nidau steht allen Kindern ab dem Kindergarten offen und garantiert tagsüber ergänzend zur obligatorischen Schule bzw. zum Kindergarten die Betreuung der Kinder.

Die Tagesschule Nidau umfasst von Montag bis Freitag Frühbetreuung (07.00 – 08.00 Uhr), Mittagstisch und Freizeitangebote. Dabei werden die Kinder mehrheitlich durch pädagogisch ausgebildetes Personal begleitet. Sie können für Ihr Kind mit der Wahl der Module das optimale Betreuungsangebot wählen.

Bei der Zuteilung der Kinder muss auf eine gute Auslastung beider Tagesschulstandorte geachtet werden. Massgebend wird bei der Einteilung die Nähe zur jeweiligen Schule bzw. zum Kindergarten sein. Aus diesen Gründen können die Eltern den Tagesschulstandort nicht frei wählen.

**Bei Unterrichtsausfällen** der Schule kann die Tagesschule für angemeldete Kinder ein Betreuungsangebot anbieten. **Die normale Anmeldung gilt an diesen Tagen nicht.**

Die **Tagesschule informiert** Sie in diesen Fällen rechtzeitig über das bestehende Angebot, für welches eine **separate Anmeldung** erforderlich ist. Zu beachten ist, dass bei unangemeldetem Besuch oder Fernbleiben trotz Anmeldung der volle Tarif (CHF 12.55/Stunde) verrechnet wird.

## 9. Ferienbetreuungsangebot

Die Stadt Nidau bietet ein Betreuungsangebot während der Schulferien an. Das Ferienbetreuungsangebot ist offen für Kinder vom Kindergarten bis und mit 6. Klasse. Das Angebot kann als komplettes Wochenprogramm oder als Einzeltage gebucht werden.

Die Kinder geniessen ein abwechslungsreiches Programm mit qualifizierten Betreuungspersonen. Zudem haben sie die Möglichkeit neue Freunde kennen zu lernen und sich an spannenden Gruppenaktivitäten zu beteiligen.

Das Ferienbetreuungsangebot kann während folgender Schulferien gebucht werden:

Sportferien	1 Woche
Frühlingsferien	2 Wochen
Sommerferien	erste und letzte Ferienwoche
Herbstferien	3 Wochen

Jeweils von Montag bis Freitag von 9.00 bis 17.00 Uhr  
Einlaufzeit von 7.00 bis 9.00 Uhr  
Abholzeit von 17.00 bis 18.00 Uhr

Das Angebot wird unabhängig von einer Mindestzahl angemeldeter Kinder durchgeführt. Pro Tag können maximal 18 Kinder betreut werden. Damit für die Eltern Planungssicherheit besteht, können die Anmeldungen für die Ferienbetreuung des Schuljahres 2023/2024 ab dem 1. Oktober 2023 bis Ende Dezember 2023 erfolgen. Das Anmeldeformular ist auf der Website der Stadt Nidau abrufbar. Stehen nach Ablauf der Anmeldefrist noch freie Plätze zur Verfügung, können Kinder bis vier Wochen vor Beginn des betreffenden Angebots nachträglich angemeldet werden.

Auskünfte  
Schulsekretariat: 032 332 94 27 / bks@nidau.ch

# 10. Schulsozialarbeit an den Schulen Nidau

## Ein Angebot für Schülerinnen und Schüler, Eltern, Lehrpersonen und Schule

- Beratung und Unterstützung für Schülerinnen und Schüler bei persönlichen Fragen, Problemen oder Krisen
- Beratung und Unterstützung für Eltern bei Erziehungsfragen, Familien- oder Schulkonflikten
- Beratung und Unterstützung für Lehrpersonen und Lehrpersonenteams bei Fragen, Problemen oder Krisen mit Schülerinnen und Schüler sowie Klassen
- Vermittlung und Information über Fachstellen
- Fachliche Begleitung und Mitarbeit bei Präventionsprojekten und bei Klassen- und Schulprojekten im Rahmen sozialer Fragestellungen

**STADT NIDAU** **SCHULVERBAND NIDAU**

WIR SIND FÜR DICH DA!

**SCHULSOZIALARBEIT NIDAU**

- **HÖRT DIR ZU**
- **UNTERSTÜTZT UND STÄRKT DICH**
- **ZEIGT AUF**
- **SCHAUT MIT DIR HIN**

### Kontakte

Blaser Andrea, Schule Weidteile  
andrea.blaser@nidau.ch  
079 438 31 39

Lehmann Lea, Schule Balainen  
lea.lehmann@nidau.ch  
079 438 30 22

Meier Vera, Schule Burgerbeunden  
vera.meier@nidau.ch  
079 837 50 86

# 11. Jugendarbeit Nidau und Umgebung



Die Jugendarbeit Nidau und Umgebung unterstützt primär Kinder und Jugendliche im Schulalter (1. bis 9. Klasse) aus Nidau, Ipsach und Port bei der Umsetzung ihrer Ideen und bei der Gestaltung ihres Lebensumfeldes, ist aber grundsätzlich zuständig für alle Kinder und Jugendlichen im Alter zwischen 6 und 20 Jahren.

Die Jugendarbeit verfolgt Ziele in den Bereichen

- **Sozialisation** (beschreibt einen Prozess, durch den die sozialen Gruppen Werte, Normen und Symbole lernen, testen, verinnerlichen und sich damit identifizieren)
- **Integration** (bedeutet einen gleichberechtigten Einbezug von Personen in die Gesellschaft)
- **Mitwirkung/Partizipation** (bedeutet Teilnahme einer Person oder Gruppe an Entscheidungsprozessen)

Sie ist zudem tätig in den Bereichen Gesundheitsförderung und Prävention, Stärkung der Jugendkultur und engagiert sich für kinder- und jugendgerechte Rahmenbedingungen.

Die oben genannten Bereiche bedingen also nicht nur eine Arbeit mit der Zielgruppe selbst, sondern mit weiteren Bevölkerungsgruppen und Institutionen. Daher vernetzt sich die Jugendarbeit Nidau und Umgebung mit lokalen wie regionalen Akteuren, Organisationen und Institutionen und arbeitet punktuell mit diesen zusammen. Besonders wichtig ist die Zusammenarbeit mit dem Lebensumfeld der Jugendlichen – Eltern, Schulen, Vereinen und der gesamten Bevölkerung.

Die Jugendarbeit Nidau und Umgebung ist nebst der Projektarbeit auch Anlaufstelle für Informationen und Fachwissen über jugendrelevante Themen für Jugendliche, Eltern, Lehrpersonen und weitere Interessierte.

## Kontakt

### JANU – Jugendarbeit Nidau und Umgebung

Hauptstrasse 33  
2560 Nidau

Büro 032 331 08 40  
Mobile 079 512 11 07  
jugendarbeit@janu.ch

**[www.janu.ch](http://www.janu.ch) → mit allen wichtigen Infos, News und Links**



Jugendarbeit Janu Nidau



jugendarbeit\_Nidau



jugendarbeit\_Nidau



## 12. Elternrat Kindergarten & Primarstufe Nidau

### Was ist das Ziel des Elternrats?

- Wir engagieren uns für ein gedeihliches Klima an unseren Schulen, zum Wohle aller Beteiligten
- Wir sind ein motiviertes Gremium, welches die Vielfältigkeit der Eltern und Schülerinnen und Schüler widerspiegelt
- Wir setzen uns aus Vertreter und Vertreterinnen jeder Klasse zusammen
- Wir sind transparent und machen unsere Protokolle online verfügbar

### Was macht der Elternrat?

- Wir vertreten die Anliegen der Kinder und der Eltern gegenüber der Schule
- Wir stärken die Zusammenarbeit von uns Eltern mit den Lehrpersonen
- Wir interessieren uns für geplante Anlässe und Änderungen im Schulbetrieb und wirken gegebenenfalls mit
- Wir organisieren Bildungsanlässe zu verschiedenen Themen für Eltern

### Was macht der Elternrat nicht:

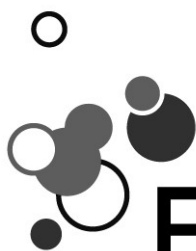
- Wir beurteilen Lehrpersonen nicht
- Wir veröffentlichen keine politischen Stellungnahmen
- Wir äussern uns nicht zur pädagogischen Arbeit der Lehrpersonen
- Wir beurteilen den Schulstoff nicht
- Wir wirken nicht bei Personalentscheidungen mit
- Wir vertreten keine Einzelinteressen von Kindern und Eltern
- 

### Dabei sein heisst:

- Aus erster Hand informiert sein
- 3-4 Sitzungen à ca. 2 Stunden im Jahr
- ... Machen *Sie mit!*

**Homepage:** [www.nidau.ch/elternräte](http://www.nidau.ch/elternräte)

**Kontakt:** [elternrat.prim.nidau@gmail.com](mailto:elternrat.prim.nidau@gmail.com)



# Elternrat

## Kindergarten & Primarstufe Nidau

## **13. Elternrat Sekundarstufe I Schulverband Nidau**

In den letzten Jahren haben sich nur vereinzelt oder keine Klassenvertreterinnen oder Klassenvertreter für den Elternrat zur Verfügung gestellt. Der Elternrat war deshalb nicht aktiv. Interessentinnen/Interessenten für die Funktion als Klassenvertreterin/ Klassenvertreter können sich bei der Abteilungsleitung melden. Die Abteilungsleitung wird diese dann zu einer konstituierenden Sitzung einladen.

## 14. Gesundheitsdienst

### Schularzt

In den Gemeinden des Kantons Bern besteht aufgrund gesetzlicher Bestimmungen ein schulärztlicher Dienst. Er überprüft die gesundheitlichen Verhältnisse an den öffentlichen und privaten Kindergärten und Schulen während der obligatorischen Schulzeit. Der Gesundheitszustand der Kinder wird im Kindergarten (2. Jahr) sowie in der 4. und 8. Klasse durch schulärztliche Untersuchungen überprüft. Diese schulärztlichen Untersuchungen sind obligatorisch. Sie können entweder durch die Schulärztin/den Schularzt (die Kosten gehen zu Lasten des Trägers der Schule) oder durch die Hausärztin/den Hausarzt (die Kosten gehen zu Lasten der Eltern) durchgeführt werden. Für die Nidauer Schulen sind folgende Schulärztin bzw. folgender Schularzt zuständig:

<b>Kindergarten, 1. – 6. Klasse</b>	<b>Frau Dr. med. Ly-Ho My Phuong</b> Weyermattstrasse 9, 2560 Nidau	032 331 06 06
<b>7. - 9. Klasse (Mädchen)</b>	<b>Frau Dr. med. Ly-Ho My Phuong</b> Weyermattstrasse 9, 2560 Nidau	032 331 06 06
<b>7. - 9. Klasse (Knaben)</b>	<b>Herr Dr. med. Reichenau Michael</b> Huebstrasse 3, 2562 Port	032 331 08 63

### Schulzahnpflege

Der schulzahnärztliche Dienst in den öffentlichen Schulen ist eine Aufgabe der Gemeinde. Er bezweckt die Gesunderhaltung der Kauorgane. Die Gemeinde trägt die Kosten der Prophylaxe und kann bei Bedarf auf Gesuch hin Behandlungskostenbeiträge ausrichten. Die Schulzahnpflege Nidau ist für schulpflichtige Kinder (ab Kindergarten bis und mit 9. Klasse) wie folgt organisiert:

<b>Eltern</b>	<ul style="list-style-type: none"> <li>• melden bei der Einschulung oder Anmeldung der Schulverwaltung Nidau den Zahnarzt oder die Zahnärztin und eventuelle Wechsel desselben bzw. derselben</li> <li>• sorgen dafür, dass ihre Kinder einmal pro Schuljahr unaufgefordert zur Jahreskontrolle beim gemeldeten Zahnarzt gehen (Kosten zu Lasten Stadt beziehungsweise Schulverband)</li> <li>• helfen den Kindern, die Zähne täglich zu pflegen, wenn nötig mit Beratung des Zahnarztes oder der Zahnärztin</li> <li>• können in finanzieller Notlage um einen Gemeindebeitrag anfragen</li> </ul> <p><b>Die jährliche Kontrolluntersuchung ist obligatorisch!</b> Bei Unterlassung der jährlichen Kontrolluntersuchung werden beantragte Behandlungskostenbeiträge nicht übernommen.</p>
<b>Zahnarzt</b>	<ul style="list-style-type: none"> <li>• führt die jährliche Kontrolle durch und informiert die Eltern über das Ergebnis</li> <li>• behandelt die Kinder im Einverständnis mit den Eltern (Kosten zu Lasten der Eltern)</li> <li>• berät hinsichtlich Vorsorgemassnahmen und erstellt auf Wunsch Kostenvorschläge</li> </ul>
<b>Schulverwaltung</b>	<ul style="list-style-type: none"> <li>• bearbeitet die Elterngesuche aufgrund der aktuellen Steuertaxation und der Verordnung über die Schulzahnpflege der Stadt Nidau</li> <li>• übernimmt die Kosten der Jahreskontrolle (Pos. 4.0100) für alle Schüler und Schülerinnen (Kindergarten bis und mit 9. Klasse)</li> <li>• Kontaktadresse bei Fragen: Abteilung Bildung, Kultur, Sport, Tel. 032 332 94 27</li> </ul>
<b>Schule/ Klassenlehrpersonen</b>	<ul style="list-style-type: none"> <li>• informieren in der Klasse und an Elternabenden über Vorsorgemassnahmen (Prophylaxe)</li> <li>• im Kindergarten und in der 1./2., 3./4. und 7. Klasse werden die Schülerinnen und Schüler durch eine Dentalhygienikerin in der richtigen Zahnpflege unterrichtet</li> </ul>

# Merkblatt Läuse

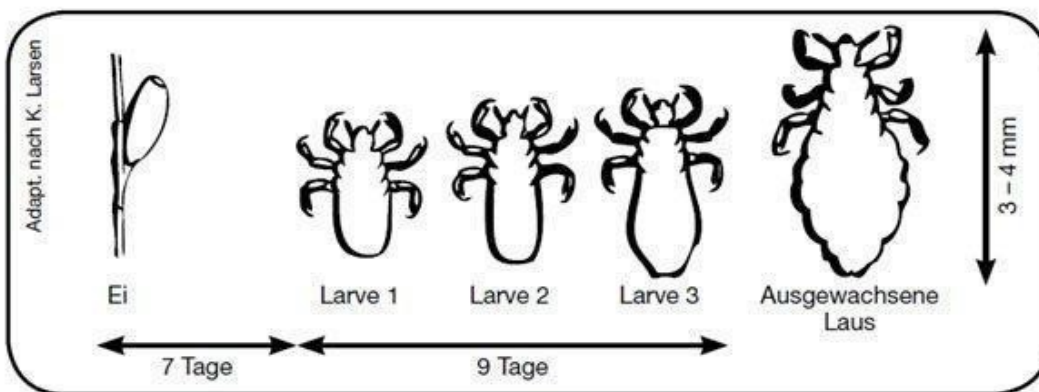
(gemäss Gesundheits-, Sozial- und Integrationsdirektion des Kantons Bern, Kantonsarztamt und schulärztlicher Dienst)

## Wichtig: Eltern kontrollieren ihre Kinder immer am Ende der Ferien auf Kopfläuse!

### Das Wichtigste in Kürze

- Jede/jeder kann Kopfläuse bekommen – gemeinsam werden wir sie wieder los.
- Rasches Handeln unterbricht den Ansteckungskreis in der Schule.
- **Diagnose des Läusebefalls und Behandlung sind Sache der Eltern.**
  - Kontrollieren Sie Ihr Kind und die übrigen Familienmitglieder bitte noch heute.
  - Falls Sie Kopfläuse finden, behandeln Sie sogleich nach Anleitung.
- **Kinder mit lebenden Kopfläusen gehen erst wieder in die Schule, nachdem die erste Behandlung mit einem Läusemittel erfolgt ist.**

### Aussehen und Lebensdauer der Kopfläuse



- **Eier** („Nissen“, wenn sie leer sind) kleben fest an den Haaren. Sie sehen ähnlich aus wie Schuppen, können jedoch nicht weggewischt werden.
- Kopfläuse haben eine ähnliche Farbe wie das Haar und fliehen vor Licht. Mit einer Blickkontrolle im trockenen Haar kann ein Lausbefall übersehen werden (Kontrolle im nassen Haar.)

### Das richtige Vorgehen, um Kopfläuse, Eier und Nissen zu finden (Kämmkontrolle)

1. Haare nass machen.
2. Pflegespülung (auch Conditioner genannt) grosszügig auf dem nassen Haar verteilen.
3. Zum Entwirren Haare gut durchkämmen (Bürste/Kamm).
4. Haare vom Haaransatz bis zu den -spitzen mit Läusekamm Strähne für Strähne durchkämmen.



Abb. Durchkämmen des nassen Haares mit Läusekamm vom Haaransatz bis zu den Haarspitzen

5. Nach jedem Durchkämmen den Läusekamm an einem weissen Papier (z.B. Haushaltspapier) abstreifen, um Kopfläuse und Eier zu sehen.
6. Haare gründlich ausspülen.

### Kämm- und Behandlungsschema je nach Befund

Faustregel: **7-mal kämmen in 4 Wochen!** Behandlung mit Läusemittel nur, wenn lebende Kopfläuse gefunden werden.

Besonders wirksame Läusemittel sind Hedrin und Paranix „Spray“. Die Mittel und Läusekämme sind erhältlich in Apotheken und Drogerien. Während Schwangerschaft, Stillzeit und bei Kleinkindern: Beipackzettel beachten.

Weitere Infos auf [www.gef.be.ch](http://www.gef.be.ch); [www.lausinfo.ch](http://www.lausinfo.ch)

### Kämm- und Behandlungsschema

<b>1. Tag</b>	<b>Nachweis: Mit dem Kamm (s. vorherige Seite)</b> <b>A:</b> Wenn Kopfläuse vorhanden, mit <b>Läusemittel</b> (z.B. Hedrin und Parnix „Spray“) behandeln und rauskämmen. <b>B:</b> Wenn nur Eier/Nissen vorhanden, diese rauskämmen ( <b>ohne Läusemittel</b> ). <b>C:</b> Wenn weder Kopfläuse noch Eier/Nissen vorhanden, keine sofortigen Massnahmen nötig (jedoch Kämmkontrolle nach 7 Tagen!).
<b>3. Tag</b>	<b>A+B:</b> Restliche Kopfläuse und/oder Eier/Nissen rauskämmen (Kämmkontrolle).
<b>7. Tag</b>	<b>A:</b> Zweite <b>Läusemittel</b> -Behandlung und rauskämmen der Kopfläuse und/oder Eier/Nissen. <b>B:</b> Rauskämmen von noch vorhandenen (oder neuen) Eiern/Nissen. <b>C:</b> Kämmkontrolle
<b>10. Tag</b>	<b>A+B:</b> Kämmkontrolle
<b>14. Tag</b>	<ul style="list-style-type: none"><li>Falls weiterhin (oder neu) Kopfläuse gefunden werden: Neubeginn der Behandlung beim 1. Tag nach Schema A „mit Läusemittel behandeln und rauskämmen“.</li><li>Wenn weder Kopfläuse noch Eier/Nissen vorhanden sind, ist die Behandlung abgeschlossen.</li></ul>
<b>21. Tag</b> <b>28. Tag</b>	Wegen einer möglichen Neuübertragung sollten während 2 weiteren Wochen Kämmkontrollen durchgeführt werden (1x wöchentlich).
<b>Wenden Sie sich bitte an die unten erwähnte Fachperson, falls nach zweiwöchiger Hedrin-Behandlung weiterhin lebende Kopfläuse gefunden werden. Gerne wird diese Fachperson Sie beraten!</b>	

### Wichtig

- Informieren Sie bei einem Läusebefall zur Verhinderung der weiteren Ausbreitung unbedingt rasch das nähere Umfeld: Schule, Kindertagesstätte, Freunde, usw.
- 1-mal pro Woche **alle Familienmitglieder** mit einem Läusekamm auf Kopfläuse kontrollieren.
- Kämme, Bürsten, Haarspangen 10 Minuten in heisses (60° C) Seifenwasser legen.
- Lange Haare zusammenbinden (Unterbindung von direktem Haar-zu-Haar-Kontakt).
- Weitere Massnahmen sind nicht notwendig, konzentrieren Sie sich auf den Kopf!
- Die beste Vorbeugung: Kinderköpfe 1mal wöchentlich mit Pflegespülung (auch Conditioner genannt) in den nassen Haaren und dem Läusekamm durchkämmen als Kontrolle zur Früherfassung.

Bei Fragen steht C. Michel (032 381 11 63) zur Verfügung.

Andere Sprachen siehe:

[http://www.gef.be.ch/gef/de/index/gesundheit/gesundheit/schulaerztlicher\\_dienst.html](http://www.gef.be.ch/gef/de/index/gesundheit/gesundheit/schulaerztlicher_dienst.html)

## 15. Beratungsstellen und weitere Adressen

Stadt Nidau	Adresse	Telefon
<b>Soziale Dienste</b>	Schulgasse 2 2560 Nidau	032 332 94 50
<b>Sicherheit (Zentrale Dienste)</b>	Schulgasse 2 2560 Nidau	032 332 94 02

Beratungsstellen	Adresse	Telefon
<b>Berufsberatungs- und Informationszentrum (BIZ)</b>	Zentralstrasse 64 2503 Biel www.be.ch/biz	031 635 38 38
<b>Erziehungsberatung Biel-Seeland (EB)</b>	Bahnhofstrasse 50 2502 Biel www.bkd.be.ch	031 636 15 20
<b>Kinder- und jugendpsychiatrischer Dienst Biel-Seeland-Berner Jura (KJPD)</b>	Kloosweg 24 2502 Biel www.upd.ch	032 328 66 99
<b>Z.E.N.</b> Zentrum für Entwicklungsförderung und pädiatrische Neurorehabilitation der Stiftung Wildermeth	Kloosweg 22 2502 Biel www.zen-biel.ch	032 321 42 00

Weitere Adressen	Adresse	Telefon
<b>Regionales Schulinspektorat Seeland (RIS)</b> Kreis 15, Michel Laffer Jost (Schulinspektor)	Zentralstrasse 32a 2501 Biel www.bkd.be.ch	031 636 15 50
<b>Bildungs- und Kulturdirektion des Kantons Bern (BKD)</b> Amt für Kindergarten, Volksschule und Beratung	Sulgeneckstrasse 70 3005 Bern www.schulaufsicht. bkd.be.ch	031 633 84 51
<b>Kantonspolizei Bern</b>	Weyermattstrasse 4 2560 Nidau www.police.be.ch	031 638 87 90

## 16. Kirchlicher Unterricht

Für den kirchlichen Unterricht sind folgende Pfarrämter zuständig:

Zuständige Pfarrämter	Adresse	Telefon
<b>Evangelisch Reformierte Kirchgemeinde Nidau</b>	Sekretariat Aalmattenweg 49 2560 Nidau www.ref-nidau.ch	032 332 20 90
<b>Römisch Katholische Kirchgemeinde Biel</b>	Administration Juravorstadt 41 Villa Choisy 2500 Biel www.kathbern.ch	032 322 33 50
<b>Evangelisch Reformierte Kirchgemeinde Täuffelen</b>	Sekretariat Hauptstrasse 100 Postfach 225 2575 Täuffelen www.kg-taeuffelen.ch	032 396 24 04
<b>Evangelisch Reformierte Kirchgemeinde Bürglen</b>	Administration KUW Industriestrasse 8 2555 Brügg www.buerglen-be.ch	032 373 41 40

## 17. Bewilligungsfreie Benützung der Schulanlagen

Gestützt auf die „Verordnung über die Benützung der Schul- und Sportanlagen“ vom  
1. Januar 2017 gilt:

 **STADT NIDAU**

# Benützungsordnung

gestützt auf die Verordnung über die Benützung der Schul- und Sportanlagen von Nidau vom 01.01.2017

Die Aussenanlagen dürfen ausserhalb der Unterrichtszeiten im **Sommer bis 22:00 Uhr**  
und im **Winter bis 21:00 Uhr** ohne Bewilligung benützt werden.



Bitte beachten Sie zusätzlich die Anweisungen des Anlagewartes.  
**Danke!**

Widerhandlungen werden gemäss Art. 25 der Verordnung mit einer Busse bis zu CHF 2'000 bestraft.